

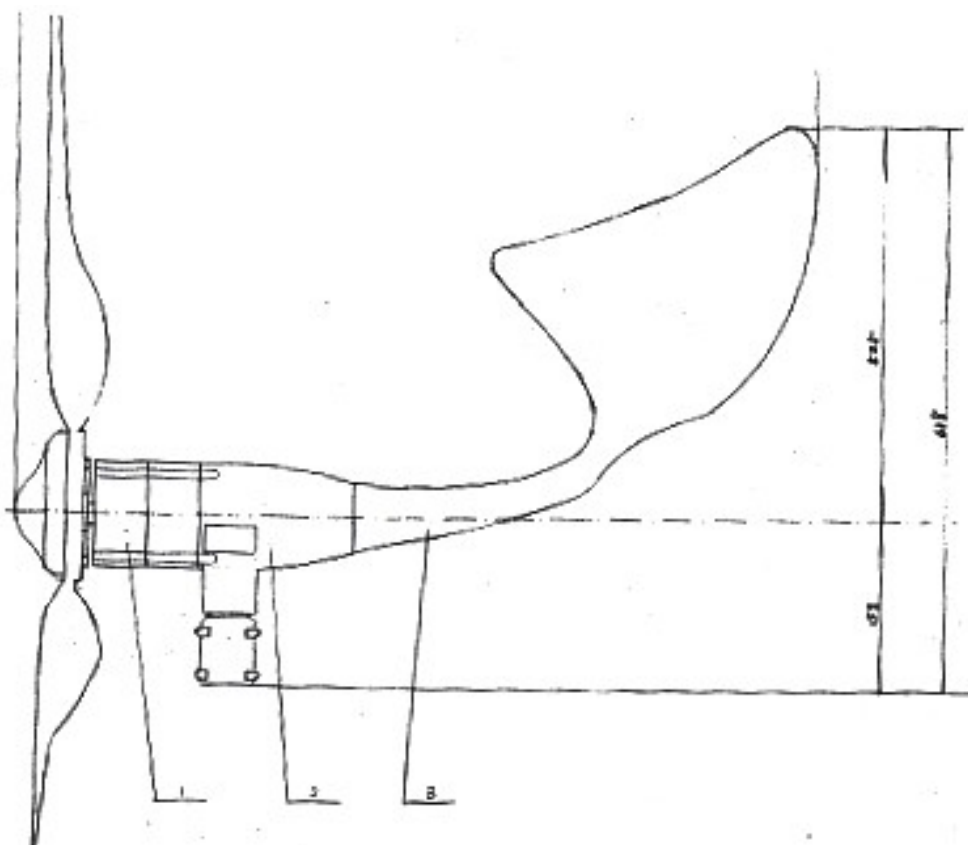
# **FD1.5-300 szélgenerátor**

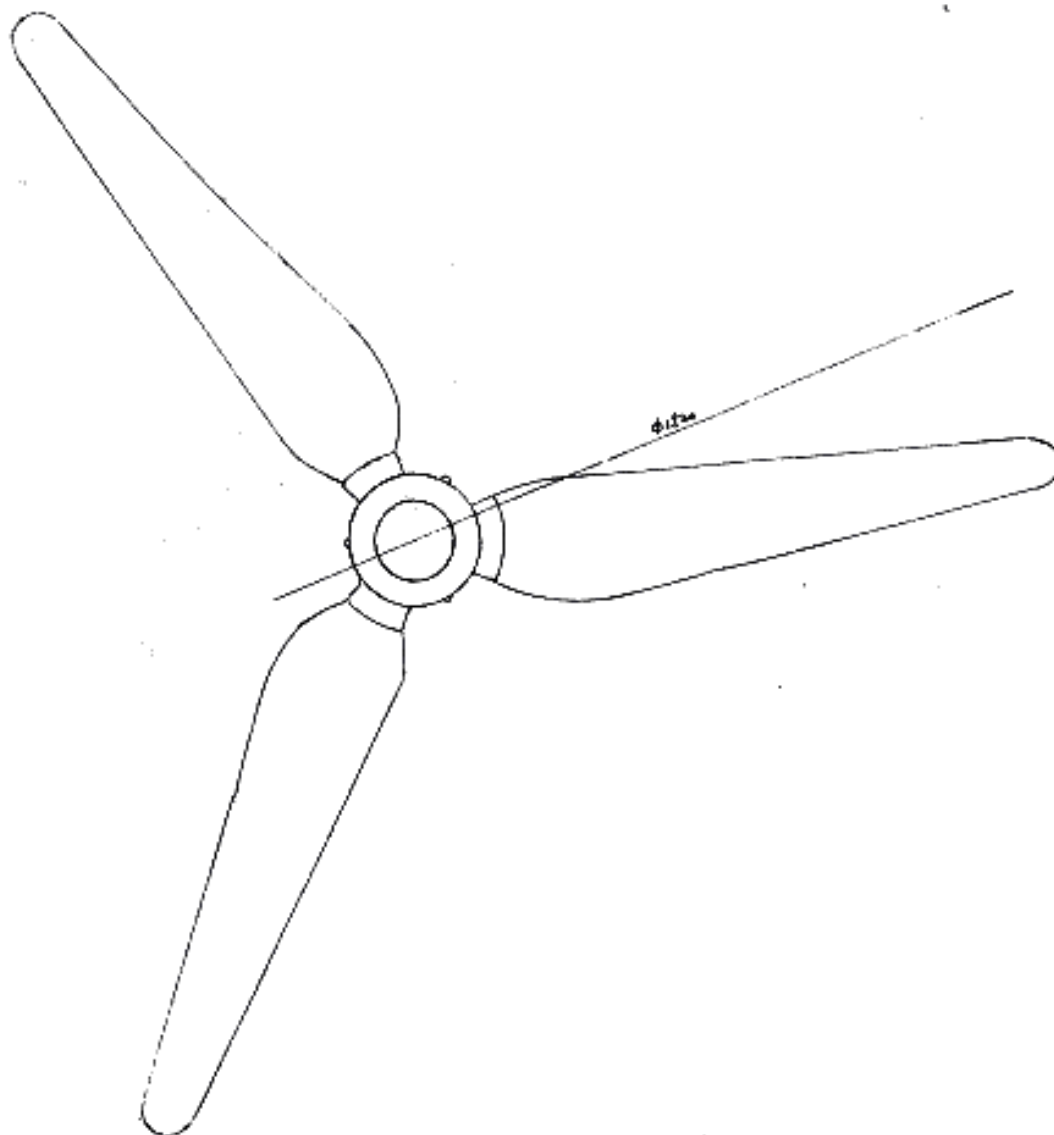


**használati utasítás**

## 1. A telepítés kellékei

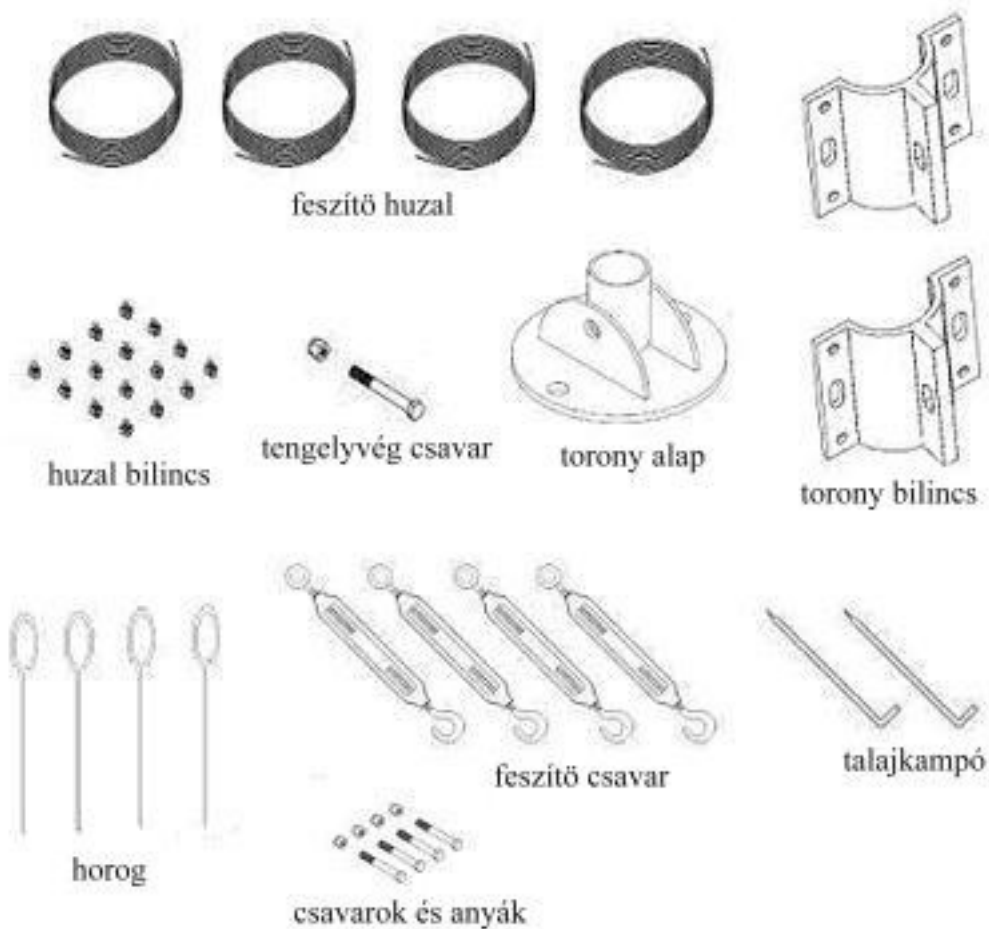
- A szélgenerátort tartalmazó csomag tartalma





<b>1 – Generátor, farok és perem egység</b>	<b>1db</b>
<b>2 – Lapátok</b>	<b>3db</b>
<b>3 – Rotor alaplap</b>	<b>1db</b>
<b>4, 5, 6 – Csavarok, anyák és alátétek</b>	<b>9szet</b>
<b>7 – Kupola</b>	<b>1db</b>
<b>8 - Csavar</b>	<b>1db</b>
<b>9, 10, 11 - Csavarok, anyák és alátétek</b>	<b>1szet</b>
<b>12 – Csavarok</b>	<b>4db</b>
<b>13 – Gumi borítás (az ábrán nem látható)</b>	<b>1db</b>

•**Az oszlop kellékei** (a csomag nem tartalmazza – külön megvásárolható):



Torony alap	1db
Feszítő huzal	4db
Torony bilincs	2db
Csavarok és anyák	4pár
Huzal bilincs	16db
Tengelyvég csavar és anya	1pár
Feszítő csavar	4db
Horog	4db
Talajkampó	2db

- **Az inverter** (a csomag nem tartalmazza – külön megvásárolható):



## 2. Jellemzők

- Kis méretű, és könnyű. A generátor teste 12,5kg, és a mérete 20x20cm. Két ember is elég a telepítéséhez.
- Újfajta lapátok, farok és ház: A lapátok szénszálalak, a generátor háza alumínium-ötvözet. Tömör és rozsdálló.
- Összetett elektromos berendezés. Egy intelligens vezérlő van a generátorba építve. Nagy hatásfokú, halk és megakadályozza a túltöltést. A kialakítás csökkentette az alkatrészek számát és a telepítést megkönnyítette, növelte a megbízhatóságot.

## 3. Adatok

Modell: FD1.5-300

Leadott teljesítmény: 300W

Maximális teljesítmény: 500W

Lapát átmérő: 1,5m

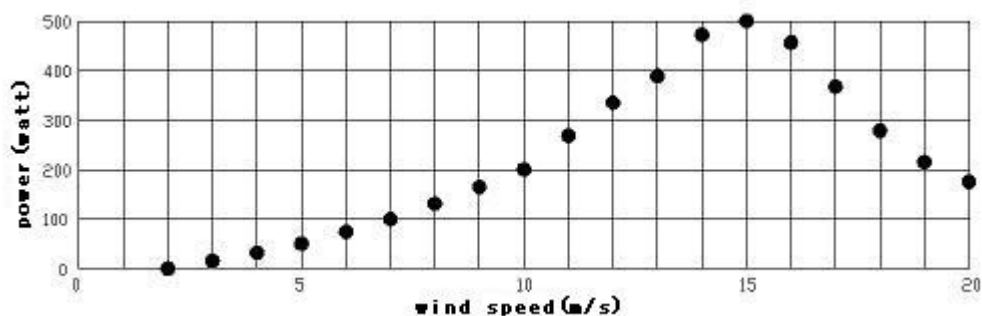
Minimális szélsébség: 2,5m/s

Szélsébség a 300W eléréséhez: 12m/s

Leadott feszültség: 12V/24V

Nettó tömeg: 12,5kg

## Teljesítménygörbe:



## 4. Telepítés

Ha telepíteni akarja a szélgenerátort, akkor a következő lépéseket tegye meg. A torony nem tartozéka a szélgenerátornak, ezért készítsen elő toronynak egy csövet (6m magas és 48mm átmérőjű).

**4.1.** Válassza ki a helyet, ahova telepíteni fogja a generátort, és horgonyozza ki az oszlopot, ahogy az ábrán is látható.

Megjegyzés:

- Győződjön meg róla, hogy a horgonyok tengelye egymásra merőleges.
- Használjon vastag vezetékot, ha a generátor távol van az akkumulátoroktól.

**4.2.** Használja a szögeket a talp lerögzítéséhez.

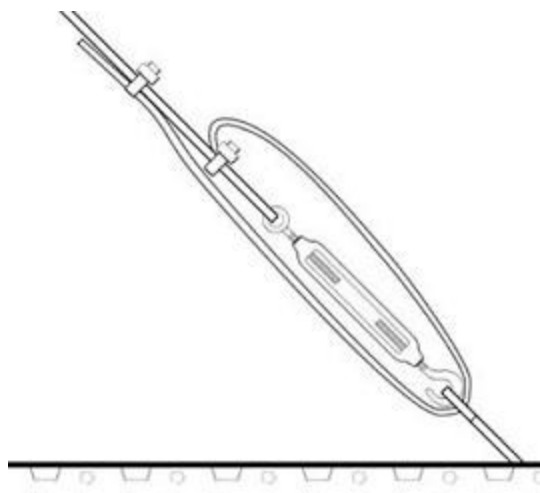
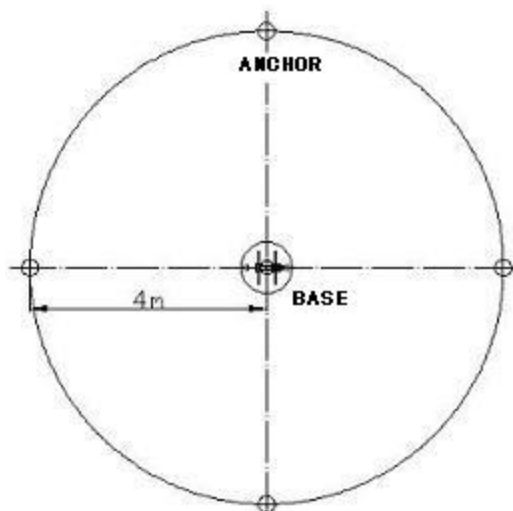
Megjegyzés:

- Ha laza a talaj, akkor készítsen betonból alapot a toronynak és a horgonyoknak (80cm mély és 40x40cm alapterületű).

**4.3.** Helyezze az oszlop alját a torony alapjára, és a fejet egy fűrészbakra, vagy más fa állványzatra (70cm magas). Helyezze fel a toronykapcsokat 1,5m-re az oszlop tetejétől. Húzza meg a csavarokat. Húzza át a kábelt az oszlop belsejében az alpból a tetejéig, és csatlakoztassa a generátor kimenetéhez, vigyázva a pólusokra, azután rögzítse szigetelőszalaggal.

**4.4.** Helyezze fel a gumi borítást a torony tetejére, a generátor peremére, és húzza meg a csavarokat. Rakja fel a lapátokat és az orrkúpot.

**4.5.** Rakja a négy feszítőkötél végét a toronykapocs középső lyukaiba, és zárja le őket a kötélfeszítő kampókkal. Három kötélfeszítőt csatlakoztasson a horgonyokhoz, a generátorral szemben levőt egyelőre hagyja szabadon. Egy ember felhúzza a tornyot, és egy másik húzza a szabadon hagyott feszítőkötélet, amíg függőleges helyzetbe feláll a torony. Csatlakoztassa az utolsó feszítőkötélet a horgonyhoz. Az alábbi ábrán látható a feszítőkötél rögzítése:



**4.6.** Állítsa be a feszítőcsavarokat.

Ha máshova akarja felrakni a szélgenerátort, akkor figyeljen a 48mm-es csőátmérőre, és hogy a generátor főtengelye körül 80cm-re nem lehet semmi.

## 5. Az akkumulátorok és az inverter elhelyezése

Az akkumulátor(oka)t száraz, jól szellőző helyen kell tárolni állandó hőmérsékleten. Számoljon az akkumulátorok soros és párhuzamos bekötésével, és készítsen faállványt az akkumulátor(ok) és az inverter számára.

Megjegyzés: Ajánlott két darab 12V/150AH akkumulátort használni (a 24V-os generátorhoz).

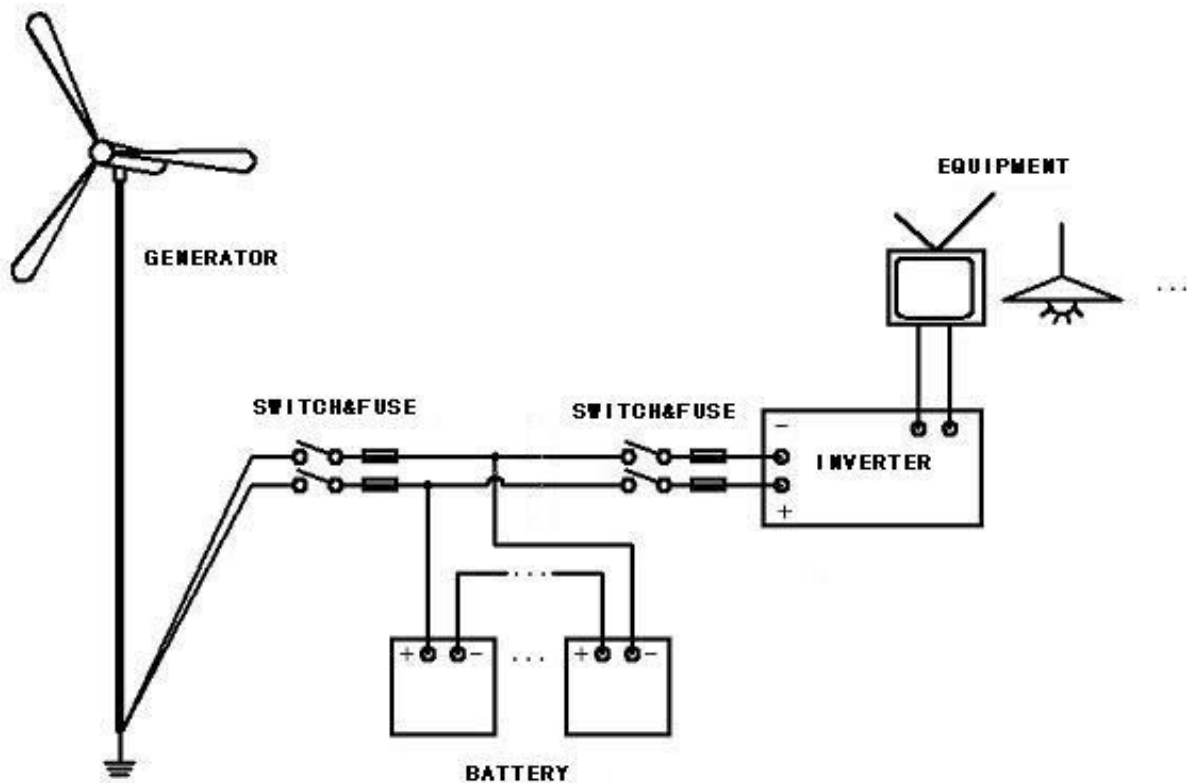
## 6. Vezetékezés

### 6.1. Vezeték kiválasztása:

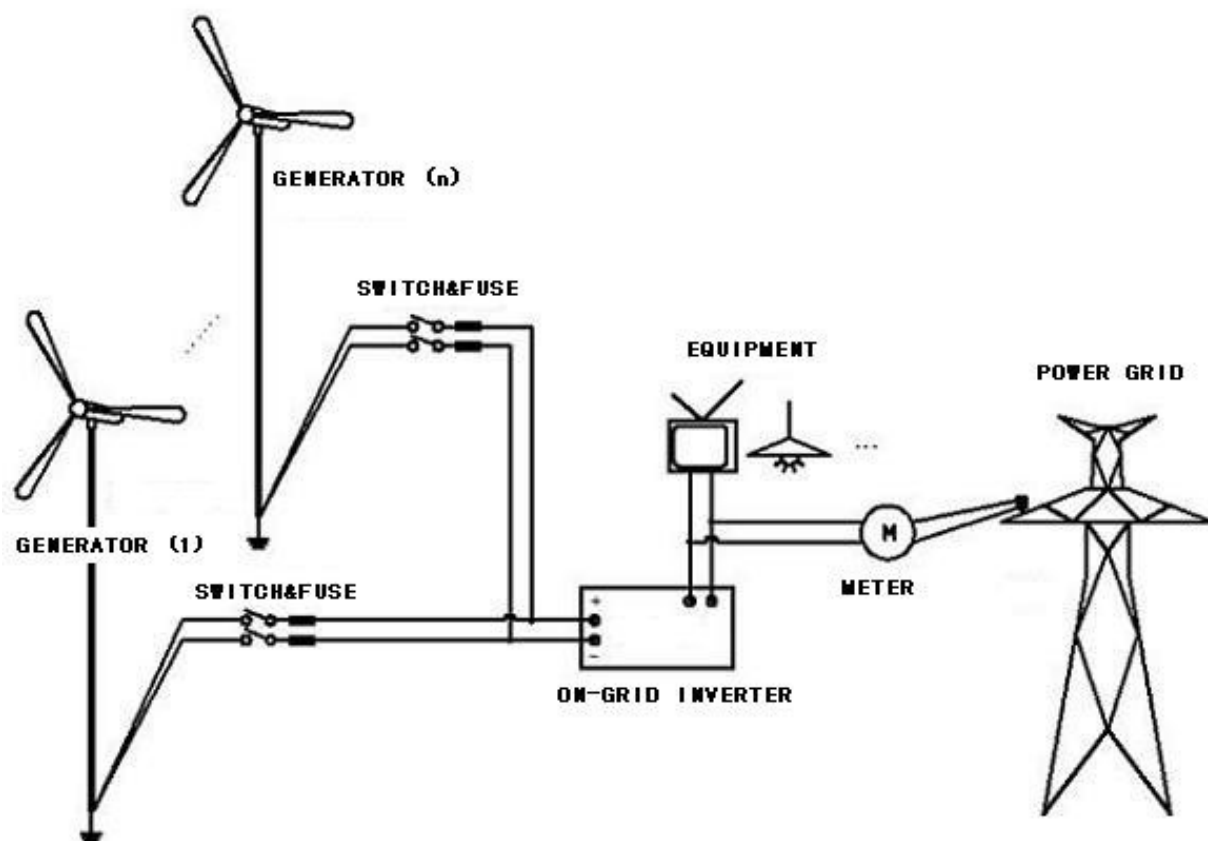
Távolság a generátor és az akkumulátorok között (m)	<50	50-100	100-150	150-200	200-300
A vezeték keresztmetszet (mm <sup>2</sup> )	4	6	10	16	20

### 6.2. Vezetékezés áramszolgáltató nélkül

A generátor földelésének a földhöz kell kapcsolódnia. Kösse össze a generátort az inverterrel és az akkumulátorokkal. Figyelem! A generátor, az inverter és az akkumulátorok feszültsége legyen megegyező, és telepítés közben ne keletkezzen sehol rövidzárlat. Ha rosszul köti be a vezetékeket, akkor megsérülhet a generátor / akkumulátor / inverter.



### 6.3. Vezetékezés áramszolgáltatóval



Megjegyzés:

- A termelt áram hálózatba történő visszatáplálásának feltételeiről érdeklődjön áramszolgáltatójánál.
- A hálózati inverter és az oszlop nem tartozéka a szélgenerátoroknak, külön megvásárolhatóak.

## 7. Karbantartás

Háromhavonta ellenőrizze a következőket :

- 7.1.A feszítőkábel feszességét ellenőrizze, és ha kell akkor feszítsen utána.
- 7.2.Ellenőrizze az elektromos kábelek épségét.
- 7.3.Az akkumulátorokat a saját használati utasításuk szerint tartsa karban.

Azt ajánljuk, vihar előtt engedje le a tornyot.

## 8.Gyakran ismételt kérdések (GYIK)

Kérdés: Miért nem működnek az elektromos berendezések, miután rákötöttem őket az inverterre?

Válasz: Ellenőrizze az akkumulátorok feszültségét. A túl alacsony feszültség oka lehet a nem működésnek.

K: Miért nem tudom tölteni az akkumulátort?

V: Ellenőrizze, hogy a rotor nem pörög-e túl gyorsan vagy túl lassan. Ellenőrizze a kimeneti feszültséget, ha normális, akkor ellenőrizze az akkumulátorokat és a generátor vezetékeit.

K: Miért nem pörög a rotor normál szélességnél?

V: Ha a generátor vezetéke rövidzárra kerül, akkor nem fog pörögni, ellenőrizze a generátor vezetékeit, miután megszüntette a csatlakozást az akkumulátorokkal.

K: Meg lehet növelni az akkumulátorok terhelhetőségét?

V: A megnövekedett terhelés csökkenti az akkumulátorok élettartamát.

K: Változtathatom a generátor kimeneti feszültségét?

V: Nem, vásárlás előtt kell eldöntenie, milyen feszültségű generátort akar.

K: Mennyi a generátor élettartama?

V: Általában 15 év.